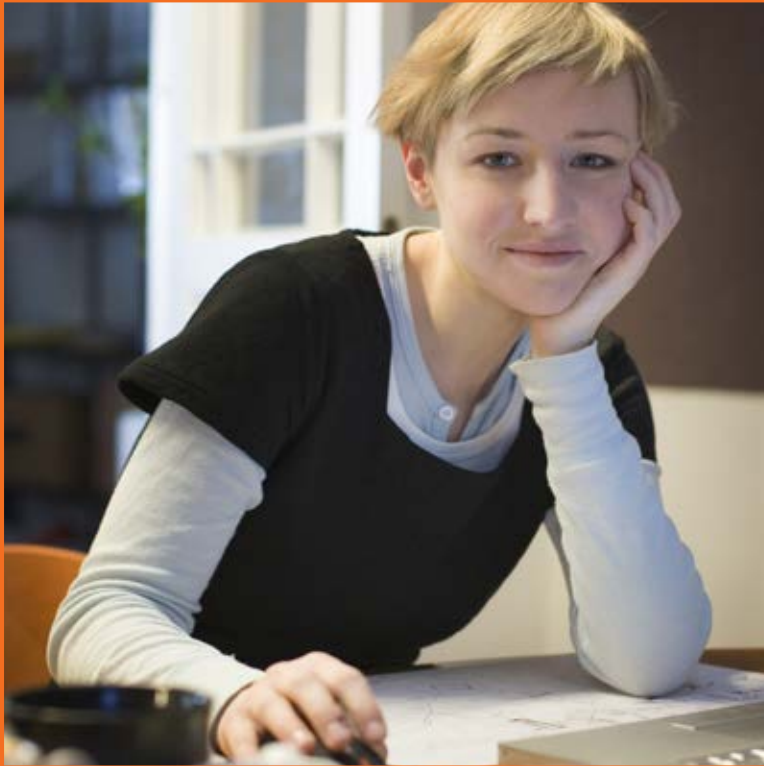




# PC banking Ma première connexion

GESTION COURANTE



**BNP PARIBAS**  
**FORTIS**

| La banque et l'assurance d'un monde qui change

# Intro

## Sommaire

Intro	3
Votre première connexion	4
PC banking en quelques étapes	6
Gérer vos avoirs avec PC banking	9
Une aide toujours accessible	12
Clôturer votre session PC banking	14

## PC banking,

vos affaires bancaires en ligne en tout confort.

### **Merci d'avoir choisi PC banking !**

Désormais, votre banque vous est accessible à tout moment.

Et maintenant, en route pour votre première connexion !

## Vos opérations bancaires où et quand vous le souhaitez

Avec un simple ordinateur connecté à Internet, vous pouvez effectuer vos opérations bancaires quand et où vous le souhaitez : chez vous, au bureau, en voyage...

# Votre première connexion

## PC banking, les premières étapes.

### Vous souhaitez d'abord voir comment cela se passe ?

Nous avons créé quelques vidéos de démonstration qui expliquent pas à pas les fonctions importantes de PC banking. **Pour les découvrir, rendez-vous sur [www.bnpparibasfortis.be/demo](http://www.bnpparibasfortis.be/demo)**

**Effectuer directement votre première connexion**  
Ouvrez votre navigateur Internet et rendez-vous à l'adresse : [www.bnpparibasfortis.be](http://www.bnpparibasfortis.be)

Pour effectuer vos opérations bancaires en toute sécurité dans la partie PC banking de ce site, vous devez vous identifier.

Vous pouvez le faire à partir de n'importe quelle page du site web.

Cliquer sur le bouton « S'identifier » **1** en haut à droite de chaque page sur le site.

## Enregistrez dans vos favoris l'adresse [www.bnpparibasfortis.be](http://www.bnpparibasfortis.be)

Elle est votre porte d'entrée vers le monde de BNP Paribas Fortis sur Internet.

En effet, c'est là que vous pourrez rechercher des informations sur nos produits et services mais aussi

effectuer vos opérations bancaires.

Pour consulter les informations, vous pouvez mais ne devez pas être « identifié ». En revanche, pour effectuer des opérations, vous devez absolument être « identifié ».

1



# PC banking

en quelques étapes

## S'identifier dans PC banking.

Avant tout, munissez-vous de votre lecteur de carte, de votre carte de banque et de votre numéro client.

**1** Introduisez votre numéro client. Il s'agit du numéro unique et personnel, composé de 10 chiffres (xxxxx xxxxx), que vous pouvez retrouver sur votre carte de banque. Vous pouvez également demander ce numéro via le lien « Oublié votre numéro ? » disponible dans l'écran de connexion.

**2** Introduisez les 17 chiffres de

votre numéro de carte de banque BNP Paribas Fortis.

**3** Prenez votre lecteur de carte et insérez-y votre carte avec la puce face à vous et orientée vers le bas. Le lecteur s'allume immédiatement.



Une fois la carte correctement introduite, le lecteur de carte affiche les informations suivantes : « M1 INFO M2 ».

Si ces informations n'apparaissent pas, retirez votre carte du lecteur de carte et veillez à l'insérer dans le sens prescrit.

**4** Appuyez sur la touche « M1 ». Le mot « CHALLENGE? » apparaît à l'écran.

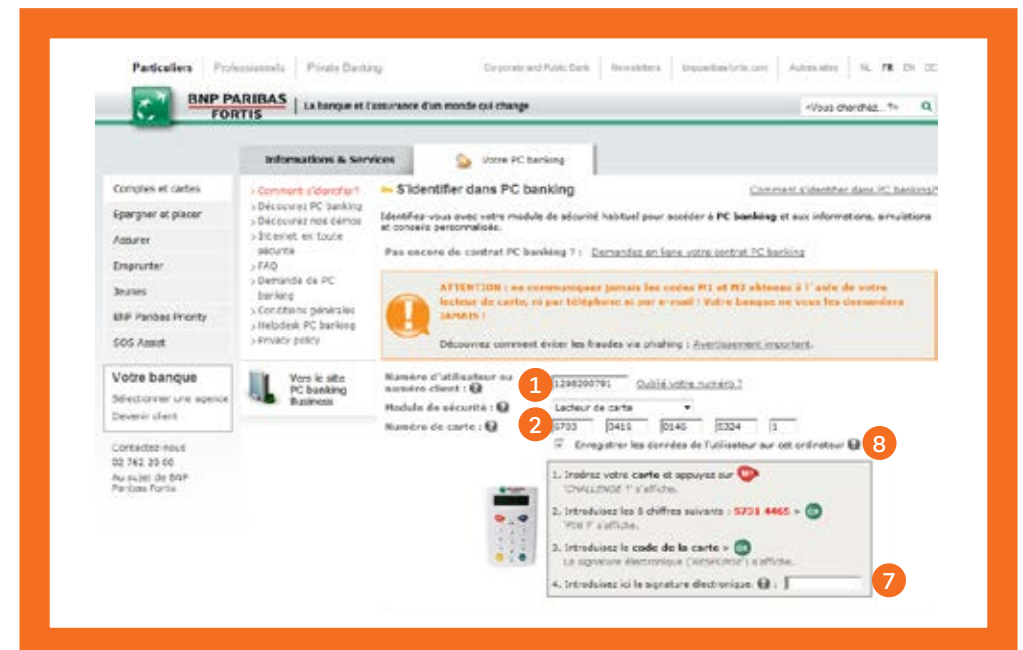
**5** Introduisez sur votre lecteur de carte le code en 8 chiffres que vous indique PC banking, appuyez sur

la touche « OK ». Le mot « PIN? » apparaît à l'écran.

**6** Introduisez le code PIN de votre carte (votre code secret habituel en 4 chiffres) et appuyez ensuite sur « OK ». Le mot « RESPONSE » apparaît à l'écran, immédiatement suivi de la signature électronique.

**7** Introduisez ce nombre (maximum 8 chiffres) dans la case « Signature électronique » de votre écran PC banking.

Pour terminer, cliquez sur le bouton « Confirmer ». □



## Votre numéro client et le numéro de votre carte de banque complétés automatiquement...

Vous voulez que votre numéro client et le numéro de votre carte de banque soient complétés automatiquement les prochaines fois que vous vous connecterez à PC banking sur cet ordinateur ?

Cochez l'option « Enregistrer les données de l'utilisateur sur cet ordinateur ». 8

**Attention** : ne cochez PAS cette option si vous travaillez sur un ordinateur public ou si vous pensez que d'autres utilisateurs peuvent accéder facilement à votre PC. □

**PC banking est plein d'astuces qui vous facilitent la vie**

Votre lecteur de carte s'éteint de lui-même après quelques secondes ou lorsque vous retirez la carte.



# Gérer vos avoirs avec PC banking

## Bienvenue dans PC banking.

Dès que vous êtes identifié en PC banking, votre nom, vos comptes protégés et vos messages personnels apparaissent.

Vous pouvez effectuer des opérations mais également rechercher des informations.

Le site est, en effet, construit afin que vous puissiez à tout moment consulter une information dans n'importe quel domaine. Vous restez identifié.

Ensuite, vous pouvez simplement retrouver vos données bancaires personnelles en cliquant sur l'onglet « Mon PC banking » et poursuivre vos opérations.

**Des informations présentées de façon claire et détaillée**

## □ Gérer vos avoirs

avec PC banking

- **PC banking est organisé autour de plusieurs domaines :**  
Comptes et cartes, Epargner et placer, Emprunter et Assurer.

Dans le domaine **Epargner et placer**, vous gérez et analysez votre portefeuille de placements, Comptes-titres, Comptes

## PC banking est organisé autour de plusieurs grands domaines

En cliquant sur un des **domaines** **1**, vous verrez apparaître sur le côté gauche **2** les **opérations** qui sont le plus souvent utilisées dans PC banking.

### Vous désirez réaliser une autre opération ?

Cliquez sur « **Toutes les fonctions** » **3** et vous obtiendrez la liste complète de toutes les fonctionnalités possibles. Cette liste varie selon le domaine.

Dans le domaine **Comptes et cartes**, vous pouvez notamment consulter vos Comptes à vue et d'épargne, exécuter des virements, gérer vos ordres permanents ou vos virements avec date d'exécution ultérieure, suivre les dépenses que vous avez effectuées avec vos cartes de crédit, ouvrir

un Compte d'épargne en ligne et imprimer vos extraits de compte.

d'épargne et à terme, Portefeuilles virtuels...

De plus, vous pouvez, par exemple, obtenir des détails sur des titres, introduire des ordres de Bourse, souscrire à des fonds et des Bons de caisse, ouvrir un Compte-titres ou un Compte épargne-pension ou encore effectuer différentes simulations de placements.

Dans le domaine **Emprunter**, vous disposez d'un aperçu détaillé de vos crédits. Vous pouvez également effectuer des simulations de crédit adaptées à votre situation.

Dans le domaine **Assurer**, vous pouvez obtenir la liste détaillée de vos assurances.

Vous pouvez également effectuer des simulations d'assurance personnalisées.

### À gauche, le menu « Votre banque »

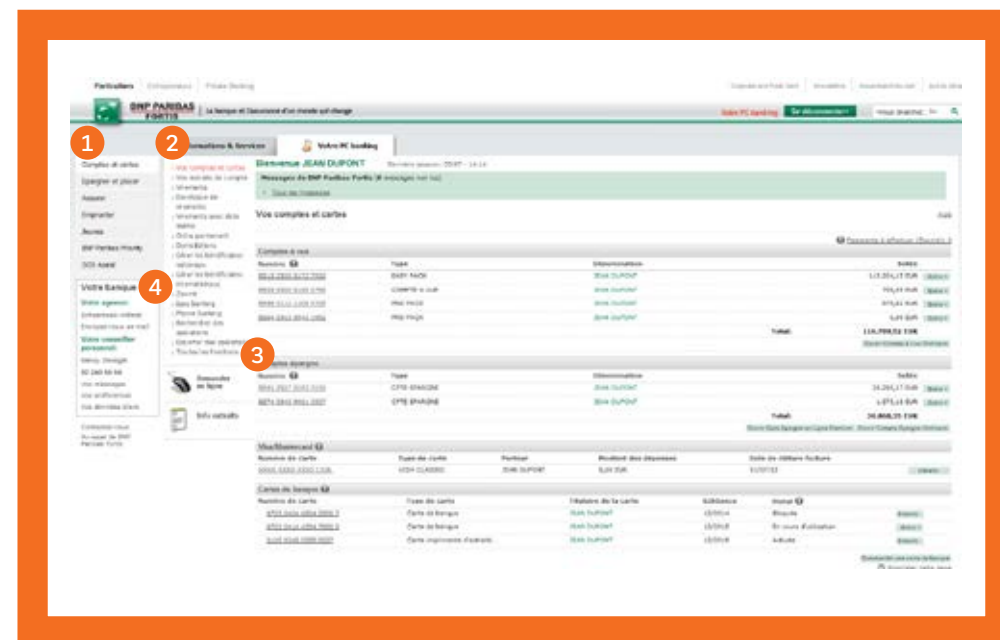
Vous pouvez entre autres : **4**

- retrouver des infos pratiques sur votre agence ;
- échanger des messages sécurisés avec BNP Paribas Fortis ;
- consulter vos données client ;
- créer vos préférences pour PC banking, (par exemple changer la dénomination d'un compte, grouper vos comptes, gérer la liste des bénéficiaires les plus utilisés...).

### Vous avez un conseiller personnel ?

Dans ce cas, son nom est indiqué ici. □

**Avec PC banking, vous effectuez vos opérations bancaires en toute décontraction**



Une foule de fonctionnalités en quelques clics

# Une aide

toujours  
accessible

## Votre banque...

... toujours là pour vous.

**Vous n'êtes  
jamais seul avec  
PC banking**

En fonction de l'écran de PC banking dans lequel vous naviguez, différentes aides en ligne sont mises à votre disposition :

**1** Vous disposez d'un accès direct au moteur de recherche : tapez le sujet qui vous intéresse dans cette case, par exemple « BIC », et vous obtenez immédiatement les explications souhaitées.

**2** En cliquant sur le lien « Aide » vous obtenez des précisions

directement liées à l'action en cours (opérations, consultations d'informations...).

**3** En cliquant sur le point d'interrogation, vous obtenez de l'aide sur un terme précis.

### FAQ

La page « FAQ » reprend les questions fréquemment posées par nos utilisateurs. Sans doute y trouverez-vous la réponse à la vôtre ! □

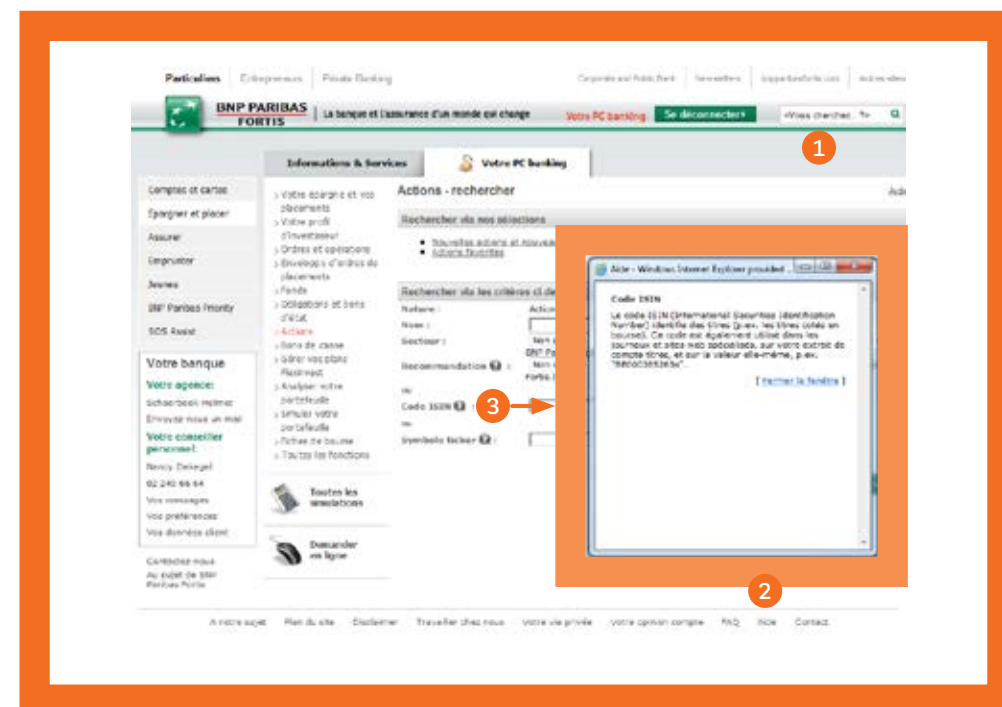
## Si vous rencontrez la moindre difficulté, le Helpdesk de PC banking est là pour vous aider...

Vous pouvez le joindre en formant le 02 228 08 88 du lundi au vendredi de 7 à 22 h et le samedi de 9 à 17 h.

**Une assistance par  
téléphone ou par mail**

Vous pouvez aussi :

- envoyer un message via [www.bnpparibasfortis.be/helpdesk](http://www.bnpparibasfortis.be/helpdesk) ;
- cliquer sur « Contact » **2** et compléter le formulaire mis à votre disposition ;
- envoyer un message via « Votre banque/Vos messages ». □



# Clôturer

votre session  
PC banking


## Vous déconnecter

de PC banking.

**Le bouton « Se déconnecter » vous permet de clôturer votre session PC banking en toute sécurité.**

Il est situé dans le coin en haut à droite de votre écran, quelle que soit la page sur laquelle vous vous trouvez.

**Pensez à bien clôturer votre session !**

Pour votre sécurité, vous êtes en outre automatiquement déconnecté de votre compte après 10 minutes d'inactivité. 



**Un conseil ?  
Une information ?  
Une opération ?**

BNP Paribas Fortis est à votre disposition.



**Passez en agence**  
(sur rendez-vous, lu-ve jusqu'à 19 h ; sa 9-12 h)



**Appelez-nous au 02 762 20 00**  
(lu-ve 7-22 h ; sa 9-17 h)



**Surfez sur [www.bnpparibasfortis.be](http://www.bnpparibasfortis.be)**  
(7 jours sur 7, 24 h sur 24)



**Surfez sur [bnpparibasfortis.be/easybanking](http://bnpparibasfortis.be/easybanking)**  
(pour mobiles - 7 jours sur 7, 24 h sur 24)

BNP Paribas Fortis SA est inscrit et agit comme agent d'assurances sous le n° FSMA 25.879A pour AG Insurance SA.

BNP Paribas Fortis distribue les produits d'assurance de AG Insurance.

<b>BNP Paribas Fortis SA</b>	<b>AG Insurance sa</b>
Montagne du Parc 3	Bd E. Jacquain 53
1000 Bruxelles	1000 Bruxelles
RPM Bruxelles	RPM Bruxelles
TVA BE 0403.199.702	TVA BE 0404.494.849
FSMA n° 25.879 A	

Cette brochure a été imprimée  
sur du papier recyclé à 100 %  
portant l'écolabel européen.

